

# ENSEMBLE, POUR LA NATURE ET LES COLLECTIVITÉS!

13 225 hectares protégés à perpétuité

RAPPORT ANNUEL  
2017-2018

Crédit photo : Marie-José Auclair



# RÉSEAU DES MEMBRES AFFILIÉS ET PARTENAIRE NATIONAL



## MOT DE LA PRÉSIDENTE



Que de belles réalisations encore cette année! De nouvelles parcelles qui s'inscrivent dans notre vision stratégique de connectivité portant à 13 225 ha la superficie d'aires protégées par Corridor appalachien et ses partenaires. Il va sans dire que Corridor appalachien n'aurait pas la même capacité, ni la même réputation, sans la précieuse collaboration de ses 17

membres affiliés, de Conservation de la nature Canada (CNC) ainsi que de tous ceux qui ont à cœur de protéger les milieux naturels. Ces partenariats sont notre raison d'être.

Sur notre territoire, une mobilisation citoyenne extrêmement inspirante a mené à la protection du boisé Collins - Le Havre d'Orford. Ce geste témoigne d'un amour bien enraciné de ces gens pour leur magnifique coin de pays. C'est aussi le cas pour le Parc des Sommets à Bromont. La création de ce parc est un véritable triomphe de la conservation auquel nous avons activement contribué. Il s'agit aussi du résultat d'une extraordinaire mobilisation citoyenne et d'efforts substantiels consentis par les divers paliers gouvernementaux et la collectivité.

Cette année aura aussi été marquée par le rayonnement de Corridor appalachien. Notre rôle d'influence et de partenaire avec les acteurs du milieu s'est affirmé et avéré fructueux à plusieurs égards. Le Colloque sur l'écologie routière tenu à l'automne 2017 qui a réuni de nombreux acteurs nationaux et internationaux a été un franc succès et confirme notre rôle déterminant dans l'adaptation aux changements climatiques, car la conservation et surtout la connectivité constituent les principales mesures pour y faire face.

Après plus d'un an de travail acharné, la coalition SOS mont Hereford a réussi à infléchir la décision d'Hydro-Québec afin qu'elle enfouisse la portion de la ligne Northern Pass qui menaçait l'aire protégée du mont Hereford. Une victoire majeure pour l'avenir de la conservation en terres privées.

Enfin, nous avons poursuivi nos efforts de représentation dans le dossier de la fiscalité municipale afin de trouver une solution qui pourra permettre d'alléger le fardeau financier des organismes de conservation tout en créant davantage d'aires protégées.

Bravo à tous pour ces résultats exceptionnels, fruit du travail acharné de la formidable équipe de Corridor appalachien.

Bonne lecture!

Marie-José Auclair, présidente du conseil d'administration

## MOT DE LA DIRECTRICE GÉNÉRALE



S'il fallait retenir un seul mot pour décrire l'année qui vient de se terminer, ce serait innovation. Même si nous avons toujours démontré une belle ouverture face au risque et à l'audace, l'année 2017-2018 aura été celle où nous avons mis de l'avant l'innovation. Je pense en premier lieu au Colloque sur l'écologie routière et l'adaptation aux changements climatiques,

un événement qui a servi d'incubateur à cette science en émergence. Nous avons assuré un grand leadership en réunissant les multiples intervenants du secteur autour de cet enjeu qui nous tient vraiment à cœur : nous pouvons en être fiers.

Nous avons également fait l'acquisition de plusieurs propriétés qui constituaient des pierres d'assise importantes de notre stratégie de conservation. Bien que nous nous réjouissons que ces terres soient maintenant protégées

à perpétuité, il a fallu faire preuve de courage et changer notre façon de faire les choses en prenant la responsabilité de devenir propriétaires.

Je pourrais nommer plusieurs autres projets dans lesquels nous nous sommes montrés innovateurs, mais je vous laisse le soin de consulter le rapport et vous verrez comme ce mot-clé s'est inscrit dans chacune de nos actions de la dernière année.

Je remercie chaleureusement le conseil d'administration de son engagement et de ses précieux conseils! Bravo aussi à toute l'équipe qui travaille sans relâche pour poursuivre notre mission de conservation et faire rayonner Corridor appalachien tant auprès des milieux scientifiques que du grand public. Merci aux propriétaires et aux partenaires qui nous font confiance et merci à l'équipe ultra-compétente toujours prête à relever de nouveaux défis.

Bonne lecture!

Mélanie Lelièvre, directrice générale

# LE CONSEIL D'ADMINISTRATION

Marie-José Auclair, présidente  
Louise Gratton, secrétaire  
Luc Dumouchel, trésorier  
Pierre Lizotte, administrateur  
Yves Bolduc, administrateur

Jacques Marcoux, administrateur  
Gilles DuSablou, administrateur  
Françoise Bricault, déléguée des membres affiliés de l'est du territoire  
Marie-Claire Planet, déléguée des membres affiliés de l'ouest du territoire

Crédit photos : Corridor appalachien sauf mention contraire

## PROTÉGER ET METTRE EN VALEUR LES MILIEUX NATURELS DU SUD DU QUÉBEC

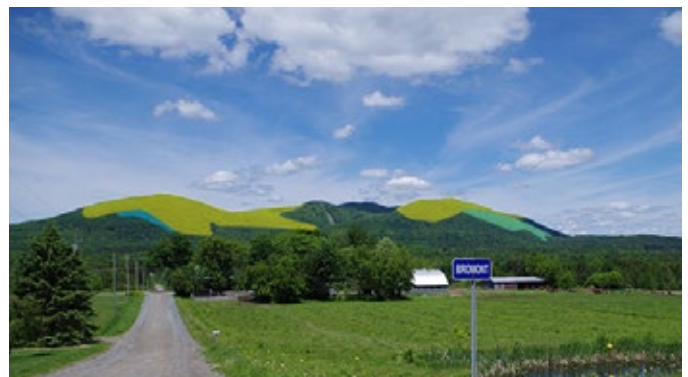
**Corridor appalachien accompagne les propriétaires qui désirent protéger la biodiversité présente sur leurs terres. Il soutient un réseau de groupes de conservation locaux à qui il fournit son expertise en science, en gestion et mise en œuvre d'actions de conservation.**

» En 2017-2018, Corridor appalachien s'est activement impliqué dans la conclusion de **4 dossiers** devant notaire et a ajouté **187,6 ha** d'aires protégées à son territoire d'action en plus de la superficie du Parc des Sommets de **195 ha**, portant à **13 225 hectares le total des aires protégées en terres privées sur notre territoire.**

- 2 conclusions de **dons de terrains** avec nos membres affiliés : 1 projet avec Conservation des vallons de la Serpentine (CVS) - 70 ha et la Fondation des Terres du Lac Brome - 11 ha;
  - 2 **acquisitions** de Corridor appalachien :
    - Secteur Missiquoi Nord - 93,6 ha
    - Secteur rivière au Saumon - 13 ha, une mobilisation des citoyens a permis de protéger une aire adjacente à la réserve naturelle du Lac-Bran-de-Scie;
  - Appui important au projet de conservation du Parc des Sommets à Bromont avec CNC, la Ville de Bromont et la Société de conservation du Mont Brome
- » **3 demandes de reconnaissance de réserve naturelle** déposées au ministère du Développement durable de l'Environnement et de la Lutte contre les changements climatiques dans les secteurs d'Eastman, Orford et Lac-Brome pour un total de **106,8 ha**;
- » 15 autres dossiers de conservation de propriétés bien amorcés : nous prévoyons leur conclusion au cours de l'année 2018-2019.



Annnonce de la nouvelle aire protégée des versants de Saint-Étienne en compagnie de l'honorable Denis Paradis, député de Brome-Missiquoi



Appui important au projet du Parc des Sommets de Bromont avec CNC

# LE TOUR DU CHAPEAU POUR MADAME PÂQUET



Françoise Bricault de CVS, madame Pâquet et Clément Robidoux, biologiste chez Corridor appalachien

Les organismes Conservation des vallons de la Serpentine (CVS) et Corridor appalachien ont contribué à protéger à perpétuité plus de 70 ha à Bolton-Est. Cette nouvelle aire protégée constitue le troisième don écologique de madame Ann Pâquet, et l'organisme CVS en est maintenant l'unique propriétaire. Au fil du temps, madame Pâquet a tissé de véritables liens de confiance avec les organismes de conservation locaux, ce qui lui a permis de protéger un total de 80,6 ha dans un secteur de grande valeur écologique.

Madame Pâquet a déclaré : « C'est parce que toutes ces personnes m'ont inspiré confiance qu'au fil des ans, j'ai développé un grand intérêt pour la nature et que maintenant, je cède ces 70 hectares à CVS pour qu'ils soient protégés à perpétuité. »

## MOBILISATION À ORFORD

Grâce à la mobilisation de citoyens, un terrain de 13 hectares a été protégé à Orford. Conscient de l'importance écologique de ce terrain et sensible aux aspirations du groupe de citoyens, Corridor appalachien les a accompagnés dans ce beau projet.

« Il s'agit d'une initiative exceptionnelle et je suis fière de constater l'engagement de notre communauté. La nature fait partie de l'ADN d'Orford et ce groupe de citoyens a pris les moyens pour protéger son coin de pays : bravo! J'espère que cette initiative aura un effet multiplicateur auprès d'autres citoyens pour conserver un maximum d'espaces naturels sur l'ensemble de notre territoire », a fait savoir Marie Boivin, mairesse d'Orford.



Des citoyens d'Orford se sont unis pour protéger l'aire Collins-Le Havre d'Orford

## RÉSERVE NATURELLE DES MONTAGNES VERTES : GESTION ET MISE EN VALEUR

- Gestion et surveillance des 7000 ha de territoire compris dans la réserve naturelle des Montagnes-Vertes (RNMV), propriété de CNC : patrouille des sentiers et du territoire protégé;
- Suivi annuel de deux projets de recherche avec l'Université du Québec à Montréal : étude de la répartition des espèces forestières en fonction des changements climatiques et étude sur l'écologie évolutive du tamia rayé;
- Mise en valeur du secteur de l'étang aux Castors;
- Validation des sentiers du PENS : un tronçon dans le secteur du Dos d'original et un tronçon dans le secteur du Round Top.



# ACQUÉRIR ET PARTAGER DES CONNAISSANCES SUR L'ÉCOLOGIE DU TERRITOIRE

L'acquisition de connaissances se trouve au cœur de la démarche de Corridor appalachien. Une équipe chevronnée de biologistes, accompagnés de techniciens en bioécologie, réalisent des inventaires écologiques et des suivis d'espèces en situation précaire. Le service de géomatique étaye ces travaux et procède à des analyses visant à cibler les priorités d'intervention.

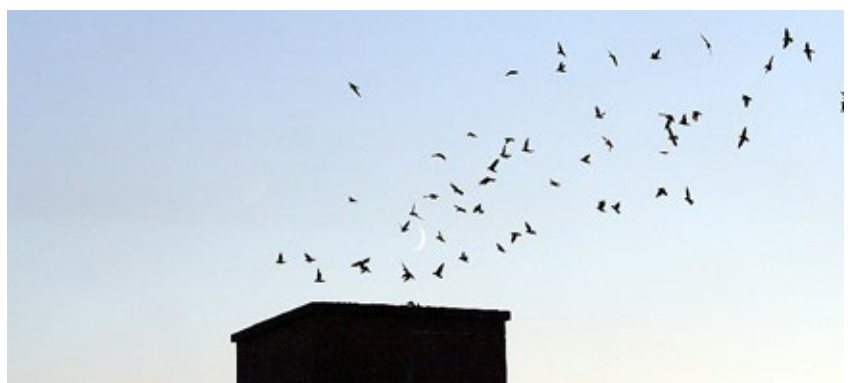
- » 14 évaluations écologiques conduites sur autant de propriétés, afin de guider les actions de conservation avec les propriétaires;
- » Suivi d'espèces en situation précaire, notamment : le cougar, le faucon pèlerin, la grive de Bicknell, le martinet ramoneur, la paruline à ailes dorées (en partenariat avec le Club des ornithologues de Brome-Missisquoi), la salamandre à quatre orteils, le monarque et la tortue des bois;
- » Activités de rétablissement pour plusieurs populations d'espèces en situation précaire;
- » Inventaires, activités de sensibilisation et de protection pour le martinet ramoneur à Sutton, Bromont et Lac-Brome;
- » Participation à des groupes de mise en œuvre (GMO), notamment pour les activités de rétablissement de la tortue des bois;
- » Collectif Bolton-Ouest : réalisation de 10 évaluations écologiques sommaires et d'un rapport synthèse pour l'ensemble du territoire à l'étude.



Une chenille de monarque sur une acslépiade



Découverte d'espèces sur la rivière Missisquoi



Des martinets ramoneurs rentrent au dortoir

# CORRIDOR APPALACHIEN AIDE LES TORTUES À TRAVERSER LA ROUTE À BOLTON-EST

Corridor appalachien a contribué à la mise en place d'un passage pour les tortues et autres petits animaux dans la portion de la route 245 qui traverse l'étang Peasley à Bolton-Est en partenariat avec le ministère des Transports, de la Mobilité durable et de l'Électrification des transports (MTMDET) et le ministère de la Faune, des Forêts et des Parcs (MFFP). Il s'agit du premier passage du genre aménagé par le MTMDET au Québec. Cette zone avait été documentée par Corridor appalachien comme un site névralgique de collision avec les tortues dont certaines espèces sont menacées. Des clôtures ont été installées de part et d'autre de la route pour diriger les tortues vers le passage. Le MTMDET a profité d'une réfection de ponceau pour intégrer ce passage à l'infrastructure routière.

Dans ce cas précis, il y a deux passages : un passage aquatique et un passage terrestre. Le passage aquatique (2,5 m X 2,5 m) est constitué d'un ponceau de béton préfabriqué, tandis que le passage terrestre est constitué d'un tunnel de béton polymère de 50 cm X 32 cm dont la partie supérieure est ajourée, permettant ainsi à la lumière d'entrer. Les deux passages sont ceinturés d'une clôture permettant de guider les tortues et autres petits animaux vers les passages.

L'étang Peasley constitue un habitat de choix pour les tortues : on trouve à proximité la rivière Missisquoi Nord, des milieux humides, ainsi que des milieux terrestres utilisés comme sites de ponte. C'est durant la période de la ponte que la situation est spécialement problématique pour les tortues. Les femelles se déplacent davantage, à la recherche d'un endroit sablonneux ou graveleux pour enfouir leurs œufs. Les abords de la route sont des endroits très prisés des femelles qui cherchent à y pondre.

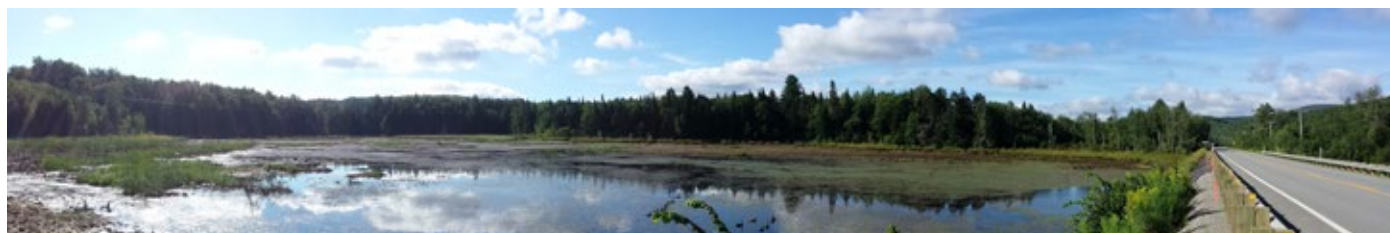
Depuis plusieurs années, on rapportait des observations de tortues mortes aux abords de la route 245. Corridor appalachien a donc commencé à les documenter et a fait part de la situation au MTMDET. Le MTMDET prévoyait, à court terme, remplacer un ponceau présent dans une zone accidentogène pour les tortues, identifiée par Corridor appalachien, et a tenu compte de la problématique. Corridor appalachien a accompagné et conseillé le MTMDET notamment en matière d'aménagement et s'est engagé à faire le suivi et à documenter l'utilisation du nouveau passage par la faune, en partenariat avec le MFFP.



Une tortue serpentine s'apprête à pondre au bord de la route



Un passage ajouré pour aider les tortues à traverser la route



La route 245 à Bolton-Est traverse l'étang Peasley, habitat des tortues

# SOUTENIR LES FORCES DU MILIEU EN MATIÈRE DE CONSERVATION

Corridor appalachien poursuit la consolidation des actions de conservation sur son territoire d'action en assurant un leadership et en offrant un soutien technique, communicationnel, scientifique et financier à 17 organismes locaux tous engagés à protéger les habitats naturels de la région. Nous collaborons aussi étroitement avec Conservation de la nature Canada (CNC), notre partenaire national.

- » Aide à la consolidation d'un organisme : Société de conservation du Corridor naturel de la rivière au Saumon - Orford;
- » 11 rencontres de planification avec 9 des 15 membres affiliés actifs en conservation;
- » Participation à 7 assemblées générales annuelles (AGA) de nos membres affiliés;
- » Plusieurs participations ou présences à des rencontres et AGA d'autres organismes (municipalités, Réseau de milieux naturels protégés, Fondation SÉTHY);
- » Formation sur les outils de conservation offerte en anglais;
- » Faune sans frontière (en partenariat avec la FFVR) : conception, tenue et animation de 2 ateliers de formation.
- » Tenue d'un 5 à 7 réseautage entre les membres affiliés comprenant une mise à jour de la servitude personnelle, du dossier de la taxation et des divers programmes de financement);
- » Poursuite du travail du comité régional et national pour la problématique de la taxation municipale des aires protégées en terres privées;
- » Embauche de deux stagiaires à l'été 2017 pour assister les membres affiliés avec les suivis de 38 propriétés protégées de 8 nos membres affiliés;



Présentation de Véronique Thibault, responsable des partenariats lors du 5 à 7 des membres affiliés



Le nouveau conseil d'administration de la SCCNRS



Surveillance des aires protégées des membres affiliés



Annnonce de la protection de la propriété Ann Pâquet avec CVS



# PROMOUVOIR LA CONSERVATION DES MILIEUX NATURELS ET INFLUENCER L'AMÉNAGEMENT DU TERRITOIRE

Favoriser une meilleure prise en compte de la biodiversité dans l'aménagement du territoire est l'un de nos grands objectifs. Nous souhaitons notamment **promouvoir l'intégration du réseau écologique** dans les schémas d'aménagement et dans les plans d'urbanisme.

- Poursuite du projet Corridors Autoroute 10, en collaboration avec l'Université de Sherbrooke, l'Université Concordia, le MTMDET et le MFFP. Ce projet vise à assurer la pérennité des liens naturels entre les grands massifs forestiers de part et d'autre de l'autoroute 10, le maintien des populations d'espèces à grand domaine vital et une réduction des collisions entre les véhicules et la faune.
- Plusieurs rencontres avec les municipalités suivantes (Eastman, Lac-Brome, Stukely-Sud, Bolton-Ouest, Bolton-Est) afin d'intégrer les corridors naturels au sein des plans d'urbanisme.

## UN COLLOQUE PLUS GRAND QUE NATURE!



Corridor appalachien a été l'hôte et l'organisateur principal du Colloque sur l'écologie routière et l'adaptation aux changements climatiques du 23 au 25 octobre 2017. Près de 220 participants ont répondu présents et assisté à une quarantaine de présentations ainsi qu'à une sortie terrain.

De nombreux thèmes ont été abordés en ce qui a trait aux changements climatiques, à la faune, aux partenariats, à l'aménagement du territoire, à la conception et à l'aménagement de nouvelles structures de passage, à la localisation de pistes de véhicules hors route, à l'engagement citoyen, au financement et bien d'autres encore. Afin de concrétiser cette grande rencontre, de nombreux partenaires de plusieurs secteurs se sont unis. Le MTMDET, le MFFP ainsi que le MDDELCC figurent parmi les partenaires de l'événement tout comme la Fondation de la faune du Québec, le Centre de la science de la biodiversité du Québec, l'Association des biologistes du Québec, l'Ontario Road Ecology Group, l'organisme transfrontalier Deux Pays, Une Forêt, ARC Solutions, Conservation de la nature Canada et Nature Québec.



Le Colloque a rassemblé plus de 200 participants



Le comité directeur et le comité de programmation du Colloque



Visite d'un aménagement faunique

# INFORMER ET SENSIBILISER À L'IMPORTANCE DU PATRIMOINE NATUREL

Au fil des rencontres avec ses partenaires et le public, Corridor appalachien informe et sensibilise les individus, les groupes et les organisations à l'importance de protéger les milieux naturels. Il fait connaître les enjeux et propose des stratégies d'adaptation à mettre en œuvre pour la protection de la biodiversité des Appalaches du Sud du Québec. Voici le résultat de notre travail à ce chapitre pour la dernière année :

- » 51 articles mentionnant Corridor appalachien dans les médias nationaux (Le Devoir, Le Journal de Montréal, La Presse) et régionaux (La Tribune, La Voix de l'est, Le Reflet du lac), 12 communiqués de presse émis, 4 interventions à la radio, 4 entrevues à la télévision;
- » Publications de 6 articles de Corridor appalachien dans divers périodiques spécialisés : Le Jaseur (magazine de la Société ornithologique de l'Estrie), In Vivo (journal de l'Association des biologistes du Québec); Le Progrès forestier (magazine de l'Agence forestière du Sud du Québec); Forêt de chez nous ; le bulletin de Staying Connected, etc;
- » 16 présentations et 6 présences comme exposant lors de colloques, forums et conférences en lien avec nos activités;
- » 226 publications Facebook (nouvelles, vignettes sur la faune, annonce d'événements, etc.) : 1112 abonnés;
- » Deux éditions du bulletin de nouvelles de Corridor appalachien, distribué dans 11 000 foyers en version papier et à 1000 personnes par courriel.



Caroline Daguét, biologiste, informe les enfants de Mansonville de la présence de martinets dans la cheminée de leur école



Mylène Alarie anime un rallye nature

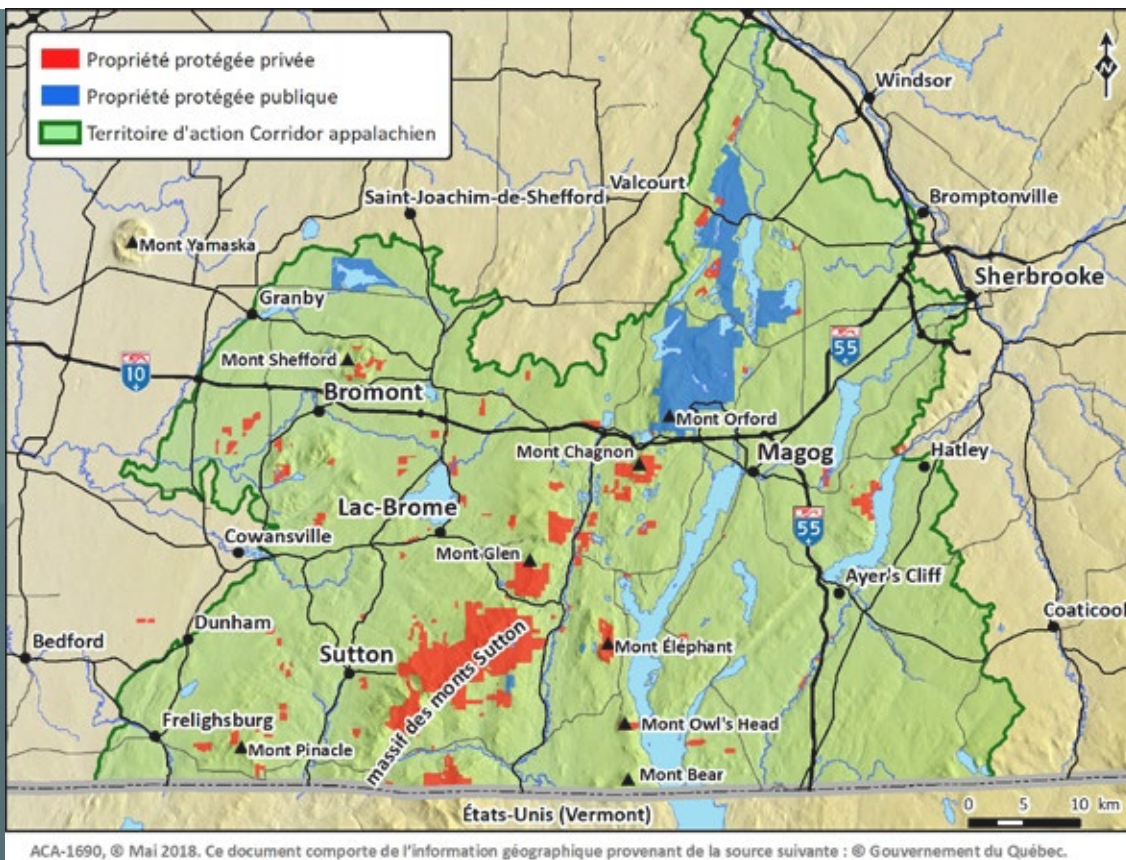
## VICTOIRE POUR LA COALITION SOS MONT HEREFORD

L'an dernier, Corridor appalachien s'est joint à la coalition SOS mont Hereford aux côtés de Nature Québec, du Réseau de milieux naturels protégés et du Conseil régional de l'environnement de l'Estrie pour mettre sur pied une campagne de mobilisation citoyenne afin d'empêcher le passage de la portion québécoise de la ligne Northern Pass d'Hydro-Québec dans l'aire protégée du mont Hereford. La coalition réclamait le contournement du mont Hereford et l'enfouissement de la ligne sur 15 km afin de sauvegarder cette aire protégée, les paysages et de respecter les communautés avoisinantes. Mission accomplie : Hydro-Québec a accepté d'enfouir la ligne et de réellement prendre en compte l'aire protégée. Corridor appalachien se félicite de cet heureux dénouement et est fier d'y avoir contribué significativement. La zone de conservation du mont Hereford a été créée grâce au plus grand legs écologique en terres privées de l'histoire du Québec, celui de la famille Tillotson. C'est l'avenir de la conservation en terres privées dans le Sud du Québec qui était en jeu dans ce dossier.



Corridor appalachien remercie les 11 000 signataires de la pétition de SOS hereford. Sans l'appui des citoyens, il aurait été impossible de mener cette lutte. Nous remercions aussi le chanteur Richard Séguin, les élus locaux, les députés et les partis politiques (PQ, QS) et plus particulièrement, le député libéral Guy Hardy et le ministre Luc Fortin qui ont soutenu cette cause face à Hydro-Québec, dans un contexte difficile.

# AIRES PROTÉGÉES SUR LE TERRITOIRE DE CORRIDOR APPALACHIEN



Superficie d'aires protégées de tenure privée  
**13 225 ha**

Superficie d'aire protégées de tenure publique  
**11 795 ha**

% total des aires protégées sur notre territoire d'action  
**7,2 %**

## L'ÉQUIPE DE CORRIDOR APPALACHIEN



Les employés et une partie du conseil d'administration de Corridor appalachien se sont donné rendez-vous dans la réserve naturelle des Montagnes-Vertes pour une randonnée hivernale.



**Corridor appalachien**  
Appalachian Corridor

## **NOUS SOULIGNONS LA GÉNÉREUSE CONTRIBUTION DES DONATEURS SUIVANTS :**

### **Dons majeurs**

Power Corporation du Canada

### **Dons importants**

Agropur coopérative, Victor et Elisabeth Allistone, Michel Auclair, Banque nationale, BMO, Camso, Carbonleo, Jean Marc Eustache, KDC Knowlton, Louise Penny, RBC et Robert Tessier.

### **Dons spéciaux**

Louise Gratton, Marie-José Auclair, Banque TD, Robert Blain, Pierre et Lucie Boivin, Benoît Chartier, René Cloutier, Pierre Fitzgibbon, Fondation Sibylla-Hesse, Gaz Métro, Christian Godin, Groupe Germain Hôtels, Louis-Thomas Labbé, Peter McAuslan et Ellen Bounsall, François R. Roy, Claude Séguin, Jean Simard et Andrée-Lise Méthot, TC Transcontinental

### **CORRIDOR APPALACHIEN**

37, rue des Pins Sud  
Eastman (Québec) J0E 1P0

**Tél. : 450 297-1145**  
Télec. : 450 297-1102

info@corridorappalachien.ca  
**corridorappalachien.ca**



Imprimé sur papier 100 % recyclé