

### 10 Rivière Mascouche

La rivière Mascouche est le principal tributaire de la rivière des Mille Îles, s'étendant sur plus de 30 km. L'image de rives dénudées et d'un milieu perturbé s'estompe à mesure qu'on la remonte et qu'on traverse les très belles sections en amont. C'est pourquoi on ne se surprendra pas de la retrouver citée comme parcours canotable par la Fédération québécoise du canot et du kayak.

Les défis sont néanmoins de taille pour restaurer cette rivière et lui redonner sa place comme milieu aquatique de qualité, pour la faune et pour la population. La remise en état de son émissaire naturel, présentement obstrué, serait un bon départ et permettrait notamment à ses rapides d'antan de reprendre vie et redonner aux riverains les joies de la pêche à gué.



### 11 Grand-Coteau de Mascouche

Le Grand-Coteau de Mascouche constitue le plus grand parc-nature en milieu urbain de la couronne nord de Montréal. On note la présence de cinq lacs et de milieux humides diversifiés. La beauté de ses forêts et les micropaysages de coulées sont des attraits à conserver.

Il s'agit d'un milieu extrêmement important pour les citoyens de Mascouche et des villes environnantes : une véritable oasis de nature au cœur de la ville.

Malgré la proximité des grands écosystèmes, tel le boisé de Mascouche-Saint-Roch, le principal enjeu de cet écosystème demeure l'enclavement et la grande fréquentation. Un plan de gestion rigoureux de cet écosystème sera nécessaire pour assurer le maintien d'habitats de qualité.

### 12 Côte Terrebonne

Côte Terrebonne est un écosystème traversé par le Coteau : il est caractérisé par un assemblage de terres agricoles, de terres en friche, de milieux humides et de boisés. Le cerf de Virginie est omniprésent ainsi que d'autres espèces animales en situation précaire, dont des couleuvres rares.

Ce grand territoire demeure un lieu semi-structuré important pour la pratique d'activités en plein air, dont la marche, le ski de fond, la raquette et le vélo. Du point de vue écosystémique, il regroupe une série de petits bassins versants liant les Terres humides de la Défense nationale (ancien champ de tir Saint-Maurice) à la rivière des Mille Îles.

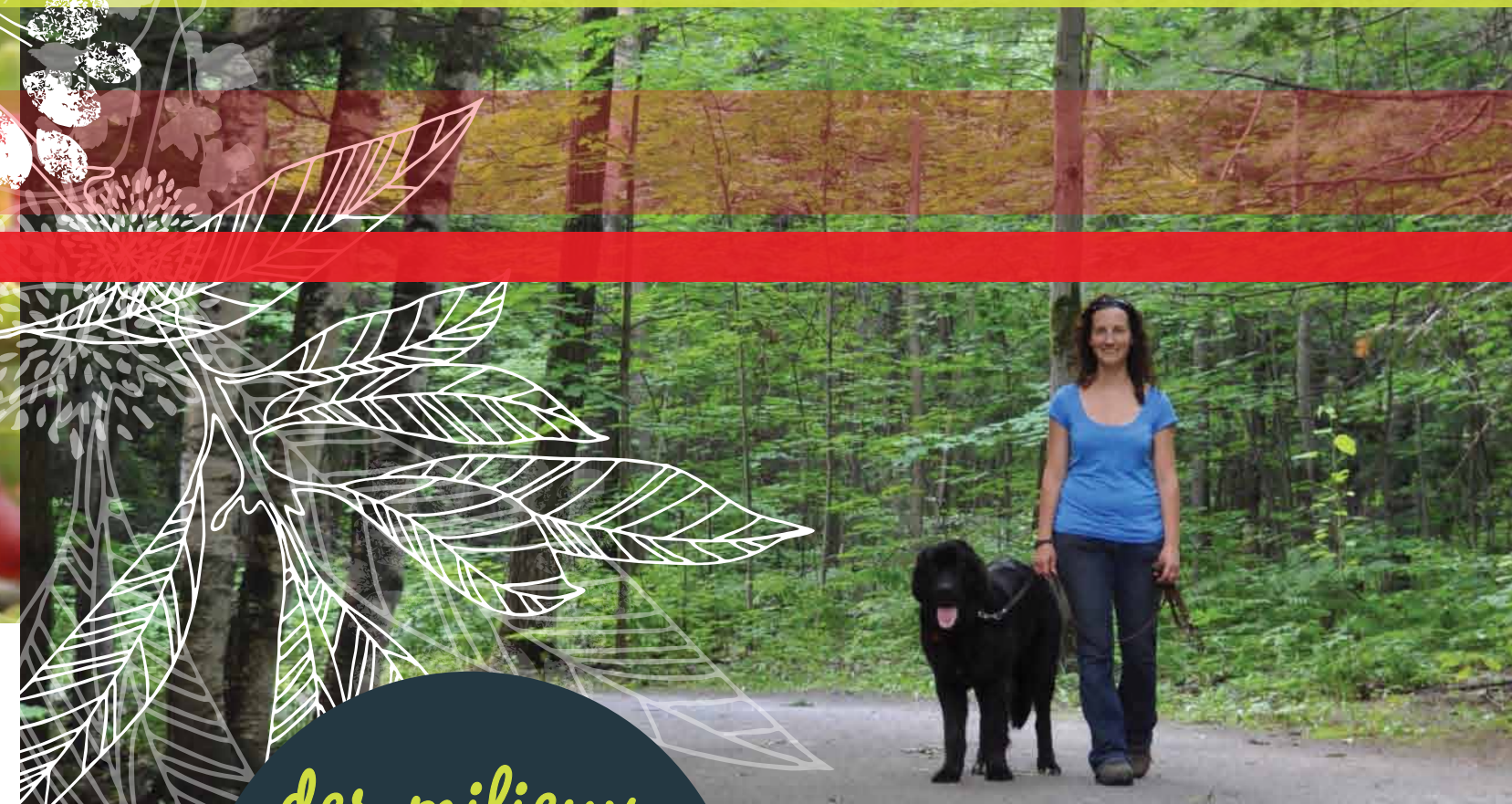
Côte Terrebonne fait l'objet d'un plan de développement durable mis de l'avant par la Ville de Terrebonne et la MRC Les Moulins qui vise à planifier le développement en affectant plus de 30 % des superficies aux milieux naturels. La cohabitation du cerf de Virginie et des espaces urbains est une composante à considérer dans le développement du secteur.

### 13 Rivière des Mille Îles

La rivière des Mille Îles est reconnue pour la richesse de ses habitats grâce à ses nombreuses îles, ses beaux grands marécages arborescents inondés au printemps et la diversité de ses habitats aquatiques. On y retrouve nombre d'espèces végétales et animales rares et menacées, dont la tortue géographique et le chevalier cuirré.

Ses attraits et son accessibilité en font un lieu hautement fréquenté pour toute une variété d'activités : du patin au canotage en passant par la pêche. Le refuge faunique géré par Éco-Nature est au cœur de la conservation et de la récréation.

Pour conserver ces attraits et la richesse de cette biodiversité, les propriétaires riverains doivent maintenir la rive à l'état naturel en évitant entre autres d'y tondre la pelouse.



Photos : MRNF et I. St-Amour

Carte : orthophotographies MRNF 2008 et CMM 2007

©2013





## 1 Boisé de l'Ouest

Le boisé de l'Ouest est un écosystème forestier comprenant des tourbières et des marécages. C'est un habitat important pour tous les mammifères, petits et grands : lièvres, cerfs de Virginie et pékans y sont particulièrement abondants.

Le développement résidentiel y croît rapidement et les belles forêts de cet écosystème sont un grand atout pour les résidents du secteur. Les mettre en valeur tout en assurant leur conservation : voilà le défi.



## 2 Boisé de la route 335

Le boisé de la route 335 est un petit écosystème forestier servant de corridor entre les Terres humides de la Défense nationale (ancien champ de tir Saint-Maurice) et les milieux humides des Laurentides. Sa localisation lui prête également un rôle important de corridor vert à l'échelle métropolitaine. Ses tourbières font partie d'un ensemble discontinu entre Terrebonne et Blainville ; en quelque sorte il s'agit d'un pont d'écosystèmes entre deux régions administratives.



## 3 Terres humides de la Défense nationale

Les Terres humides de la Défense nationale (ancien champ de tir Saint-Maurice) sont un véritable joyau de la couronne nord métropolitaine : 350 espèces floristiques et plus de 130 espèces animales. Elles constituent également un des derniers endroits où on peut observer des orignaux dans leur habitat naturel si près de Montréal.

L'accès à une partie du territoire est restreint pour des raisons de sécurité puisqu'il s'agit d'un ancien champ de tir militaire. Le potentiel de fréquentation pour des activités de plein air durant les quatre saisons est cependant très élevé, à en juger par l'usage actuel malgré l'interdiction d'accès.

En raison de la croissance actuelle et future du nombre de résidences et d'entreprises en périphérie de ce territoire, nous devons nous préoccuper de sa conservation à l'état naturel et de sa mise en valeur au bénéfice des citoyens.

## 4 Boisé de Mascouche – Saint-Roch

Le boisé de Mascouche – Saint-Roch est un énorme massif forestier réparti entre de nombreux propriétaires fonciers. À elle seule, la forêt du Domaine de la Seigneurie de Mascouche occupe 220 hectares. Cet écosystème est giboyeux, particulièrement pour le cerf de Virginie. Ses coulées et la qualité des peuplements forestiers, pinèdes et prucheraies, offrent de magnifiques paysages aux visiteurs.



Le boisé est relié avec les autres grands milieux naturels par des corridors écologiques. La présence d'une forêt d'une telle ampleur est un atout majeur pour les résidents de la région. Il offre une excellente opportunité d'y développer un grand projet de mise en valeur, compatible avec sa vocation première de conservation de la biodiversité. Découvrir ses forêts en raquette, en ski de randonnée ou à cheval, en courte excursion ou en nuitée : quel beau potentiel récréotouristique !

## 5 Marécage de Mascouche

Le marécage de Mascouche, malgré sa petite taille relative, est un écosystème extrêmement important de la région. Ses boisés humides offrent un complément au boisé de Mascouche - Saint-Roch. C'est également un témoin important des paysages agroforestiers de la MRC Les Moulins.



## 8 Ruisseau Saint-Charles

On pourrait s'étonner de voir le ruisseau Saint-Charles faire partie des écosystèmes prioritaires de la région : sa partie aval est fortement agricole et résidentielle alors que l'amont fait l'objet d'une exploitation intensive par le biais de sablières et d'un site d'enfouissement.

La tête du bassin, en connexion avec les autres ensembles de milieux naturels limitrophes, est pourtant très fréquentée par les randonneurs à pied, en ski, en raquettes ou à cheval.

Si on ajoute les pressions de développement aux usages actuels, le maintien du rôle de cet écosystème dans la région passe par la restauration de ces habitats. Ces travaux qui pourraient être mis de l'avant seraient créateurs d'emplois en région.

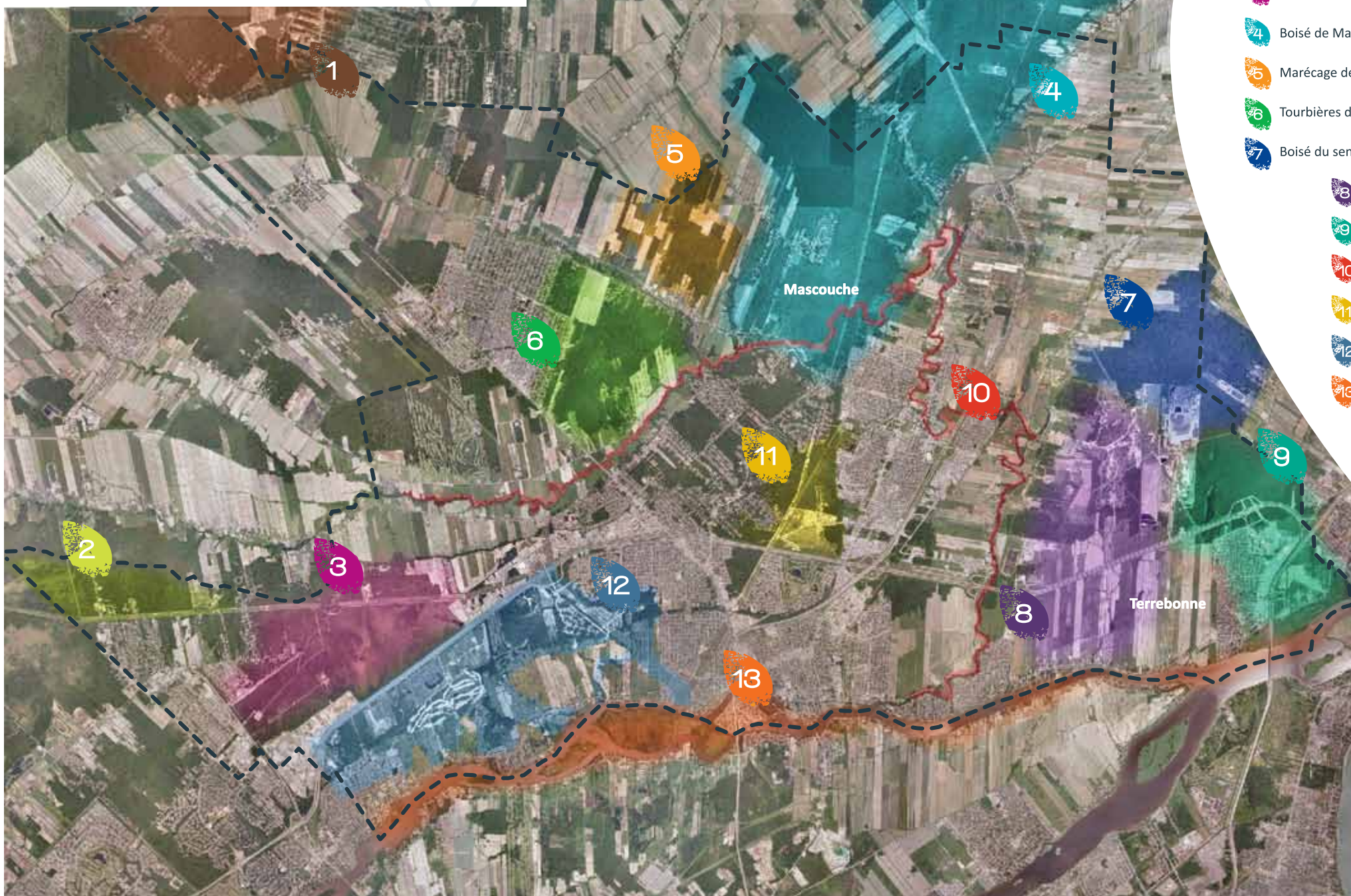


## 9 Ruisseau de Feu

Le ruisseau de Feu est un bassin versant de grand intérêt en raison de sa plaine argileuse, inondable en aval et marécageuse en amont, sa notable frayère de brochets et de perchades, ses 100 espèces d'oiseaux et son complexe forestier humide. Principalement agricole jusqu'au début du siècle, le milieu est maintenant au cœur d'une croissance urbaine imposante.

L'aval du bassin versant fait l'objet de projets majeurs de restauration et de mise en valeur d'habitats fauniques se chiffrant à plusieurs millions de dollars. Des infrastructures d'accès seront mises en place pour permettre aux résidents et aux visiteurs d'en profiter.

Le maintien de l'immense complexe forestier humide au nord de l'autoroute 640 demeure un enjeu essentiel pour s'assurer d'un développement durable à l'échelle de l'ensemble du bassin versant du Ruisseau de Feu.



- 1 Boisé de l'Ouest
- 2 Boisé de la route 335
- 3 Terres humides de la Défense nationale
- 4 Boisé de Mascouche – Saint-Roch
- 5 Marécage de Mascouche
- 6 Tourbières du ruisseau Noir
- 7 Boisé du sentier de la Presqu'île

- 8 Ruisseau Saint-Charles
- 9 Ruisseau de Feu
- 10 Rivière Mascouche
- 11 Grand-Coteau de Mascouche
- 12 Côte Terrebonne
- 13 Rivière des Mille Îles

## 6 Tourbières du ruisseau Noir

Les tourbières du ruisseau Noir font parties de ce grand ensemble de tourbières qui se sont formées en haut du coteau de Terrebonne-Blainville suite au retrait de la mer de Champlain. Les tourbières sont devenues rares dans la grande région de Montréal; il en est de même pour les espèces fauniques et floristiques qui y vivent.

Dans ces tourbières, les pertes d'habitat se font particulièrement au profit de l'industrie du gazon. L'implication de ces entrepreneurs dans la conservation et la mise en valeur de ce qu'il reste de tourbières naturelles est incontournable.



## 7 Boisé du sentier de la Presqu'île

Le boisé du sentier de la Presqu'île tient son importance du point de vue de la qualité de ses habitats, de la présence de milieux humides et de la proximité des bassins de population. Il est, de plus, connexe à d'autres complexes boisés et humides et constitue une composante essentielle du concept de corridor vert à l'échelle métropolitaine.

Les sentiers sont très fréquentés, particulièrement en hiver pour le ski de fond. Son principal enjeu est la conservation de son intégrité tout en y maintenant l'accessibilité pour les citoyens.

